

Střední škola umění a designu
a
Vyšší odborná škola restaurátorská v Brně

Návrh na restaurátorský zásah

Dochované prvky mobiliáře a vestavěného nábytku v bytě
Richarda Herdana

část D

Šatní skříň
ič. 01-004



Obsah

Obsah

1. Identifikace a umístění zkoumaných předmětů	2
2. Popis a konstrukce.....	2
3. Současný stav	3
4. Fotodokumentace	6
5. Průzkumy.....	16
5.1. Průzkum dřevin.....	16
5.2. Průzkum povrchových úprav	24
5.2.1. Průzkum pod UV světlem.....	24
5.2.2. FTIR spektrometrie	26
5.2.3. Zkoušky rozpustnosti	29
5.3. XRF spektrometrie	30
6. Návrh na postup restaurování	31

1. Identifikace a umístění zkoumaných předmětů

Šatní skříň se nachází ve vstupní hale, při vstupu do místnosti z chodby po levé ruce. Jedná se o vestavěnou skříň, která zaplňuje celou stěnu.

2. Popis a konstrukce

Rozměry:

Výška	348 cm
Šířka	267 cm
Hloubka	60 cm

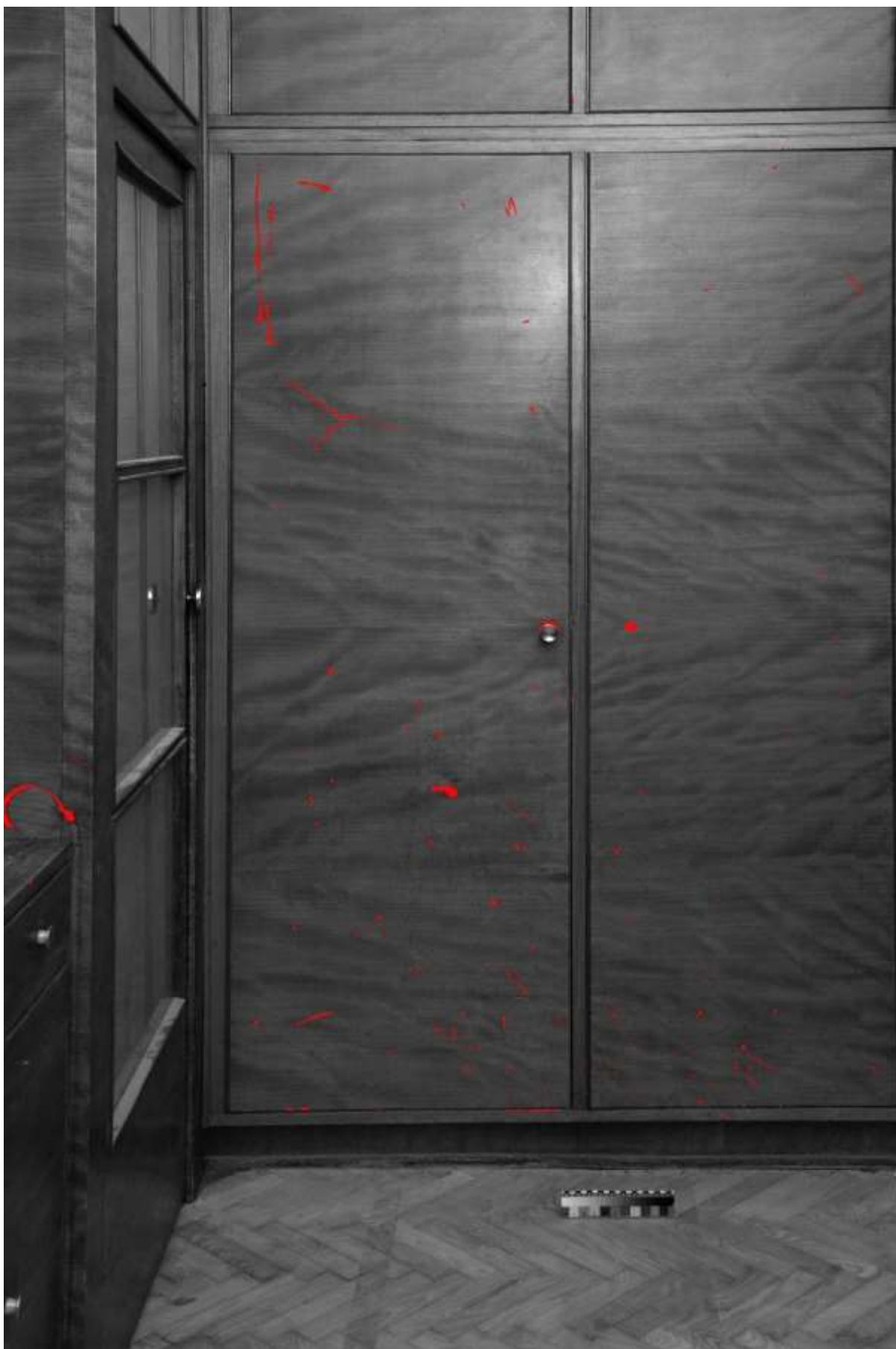
Skříň je členěna na vrchní a spodní část. Spodní část je přibližně o 20 cm vyšší než část vrchní. U stropu a podlahy je skříň lemována soklem, pravděpodobně ze stejného materiálu jako zbytek skříně. Vrchní i spodní část vestavěné skříně je rozdělena na tři menší skříně. Po levé i pravé straně se nachází jednodveřové oddíly. Uprostřed je oddíl s dvoukřídlými dveřmi. Celá skříň je zvenku i zevnitř dýhovaná světle hnědou dýhou s horizontální orientací vláken, dna a stropy jsou dýhované s vertikální orientací vláken. Jednokřídlé dveře jsou opatřeny kovovým madlem, dvoukřídlé dveře zámkovým kování s klíčem. Všechny jednokřídlé dveře jsou uvnitř opatřeny kování proti samovolnému otevření. Pravé křídlo dvoukřídlých dveří je opatřeno krycí lištou rozvorové tyče. Všechny dveře jsou usazeny v závěsech ve tvaru válce po celé délce. Ve vrchní levé skříni jsou po stranách dvoje dřevěné lišty, pravděpodobně k usazení police. Všechny police chybí. Ve vrchní části skříně je kulatá dřevěná tyč, zřejmě na věšení oblečení. Prostřední skříň je totožná. Skříň vpravo je uvnitř vyplátovaná kovem. Kulatá tyč v horní části je také kovová. Tato skříň zřejmě sloužila k uchovávání kožichů a kovové vyplátování chránilo kožichy před šatními moly. Spodní levá skříň je vertikálně rozdělena na dvě části přibližně v poměru 4:1. Levá část je opatřena pěti lištami po obou stranách, jsou zde pouze dvě police, zbývající chybí. Ve vrchní části se nachází kulatá dřevěná tyč, stejně jako ve vrchní skříni. Pravou část tvoří úzká skříňka s vlastními dvířky stejného zpracování jako zbytek vestavěné skříně. Jsou zde stopy po chybějící úchytky. Ve stropu i ve dnu je vyřiznutá obdélníková díra, z čehož lze soudit, že se v této skříni uchovávaly dlouhé předměty, mohlo se jednat o žebřík, neboť skříně ve vrchní části nejsou v úrovni dosahu. V prostřední dolní skříni je v horní části dřevěná police, pod ní je kulatá kovová tyč. Na levé stěně v blízkosti tyče je připevněný kovový háček, který zřejmě sloužil k věšení oděvů. Na vnitřní straně levého křídla dvířek je na dvou vrutech připevněný drátek, zřejmě k zavěšování oděvů. Pravá skříň je opatřena dvěma vertikálními dřevěnými lištami, ve kterých jsou vyřezané žlábků pro horizontální lišty, kterých je zde pět, zbytek lišt chybí. Ve spodní části jsou ještě nainstalované tři dřevěné police, které jsou položené na dřevěných lištách, připevněných z obou stran na vertikálních lištách. Pravděpodobně se jednalo o botník.

3. Současný stav

Legenda k mapám poškození:



Oděrky dýhy i povrchové úpravy se nachází zhruba na 5 % povrchu skříně. Povrchová úprava na vnější straně dveří je na určitých místech degradována. Na dnech spodních skříní jsou skvrny od tekutin. Vrchní levá skříň má poškozené kování, na vnitřní straně je narušená dýha i korpus. Na dvířkách skříňky, sloužící pravděpodobně k uchování žebříku, chybí úchytky. Na dvířkách pravé dolní skříně jsou nahoře a dole od úchytky patrné stopy zřejmě po jiném druhu úchytky, připevněné pravděpodobně vruty (chybí). V horních skříních chybí veškeré police. V levé spodní skříní chybí dvě police. V pravé dolní skříní chybí tři horizontální příčky. Tři dolní police byly zřejmě nainstalovány druhotně, neboť lišty pro police jsou připevněny přes žlábků, určené pro horizontální příčky (ty v místech polic chybí). Některé police jsou zdeformované seschnutím.



Mapa poškození levé skříně



Mapa poškození pravé skříně

4. Fotodokumentace



Šatní skříň – celek



Celek s otevřenými dvířky



Levý dolní segment s vertikální přihrádkou na žebřík



Prostřední dolní segment s tyčí na ramínka



Pravý dolní segment, pravděpodobně botník



Levý horní segment



Prostřední horní segment



Pravý horní segment vyložený zinkovým pouzdrém



Detail poškozeného kování



Detail chybějící úchytky do přihrádky na žebřík



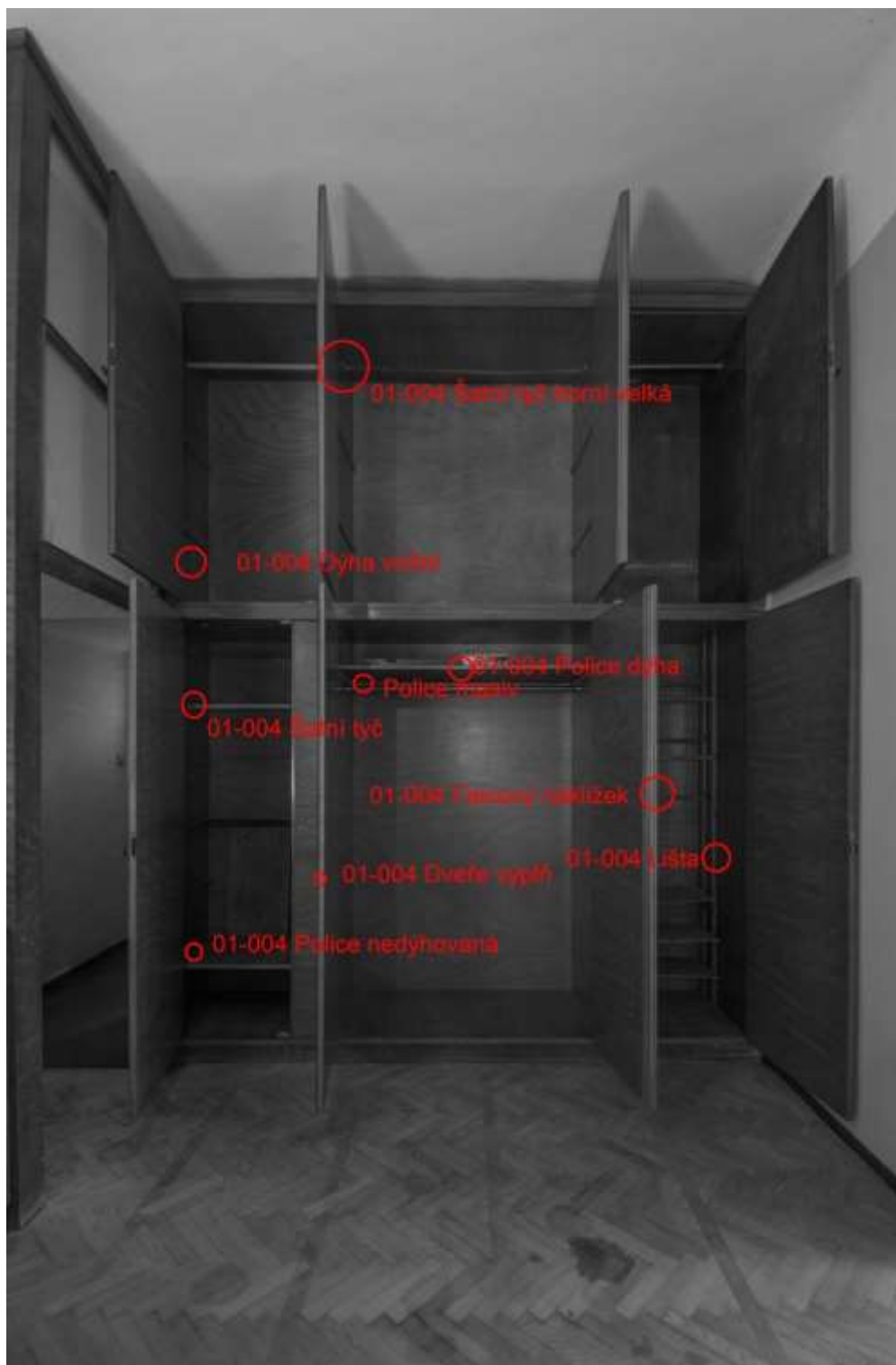
Detail poškození dýhy a omačkané hrany

5. Průzkumy

5.1. Průzkum dřevin

Makroskopický a mikroskopický průzkum dřevin prokázal přítomnost těchto dřevin:

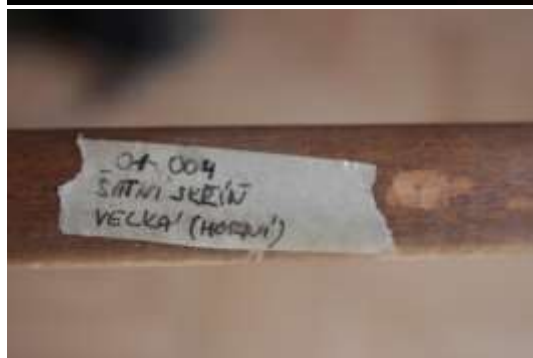
Korpus a konstrukce a police	smrk, v některých částech lze předpokládat také topol a douglasku, která je v interiéru také použita jako konstrukční materiál
Pohledová dýha	exotická dřevina, pravděpodobně okoume
Vnitřní dýha	exotická dřevina, pravděpodobně okoume
Falcový náklížek	buk



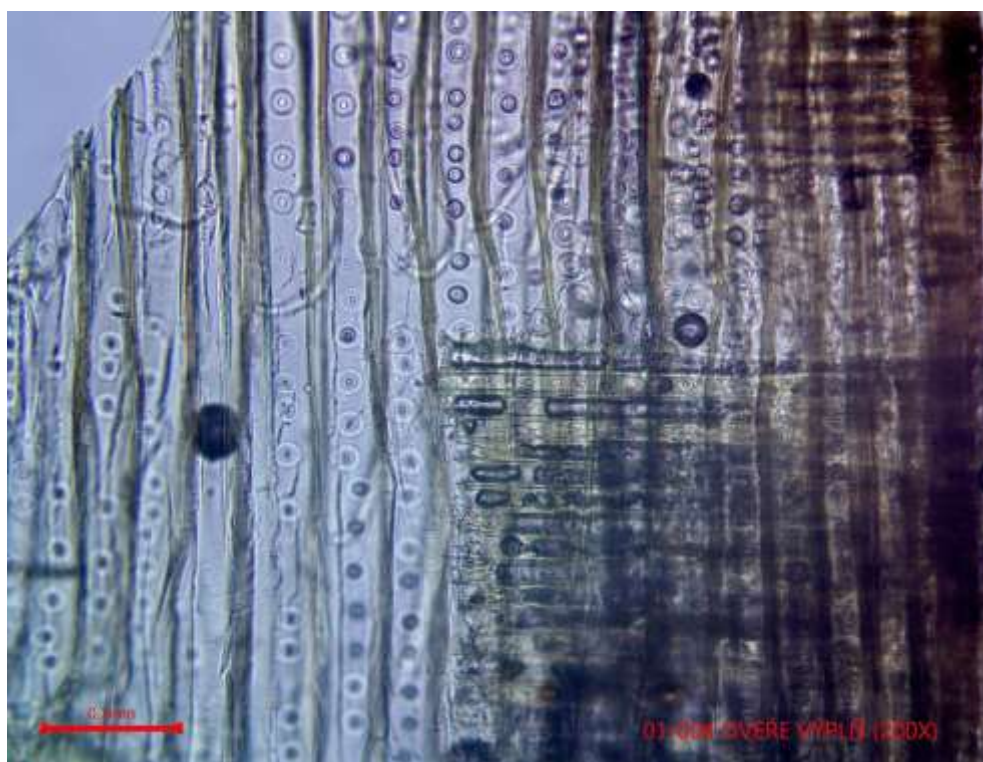
Odběrová mapa skříně



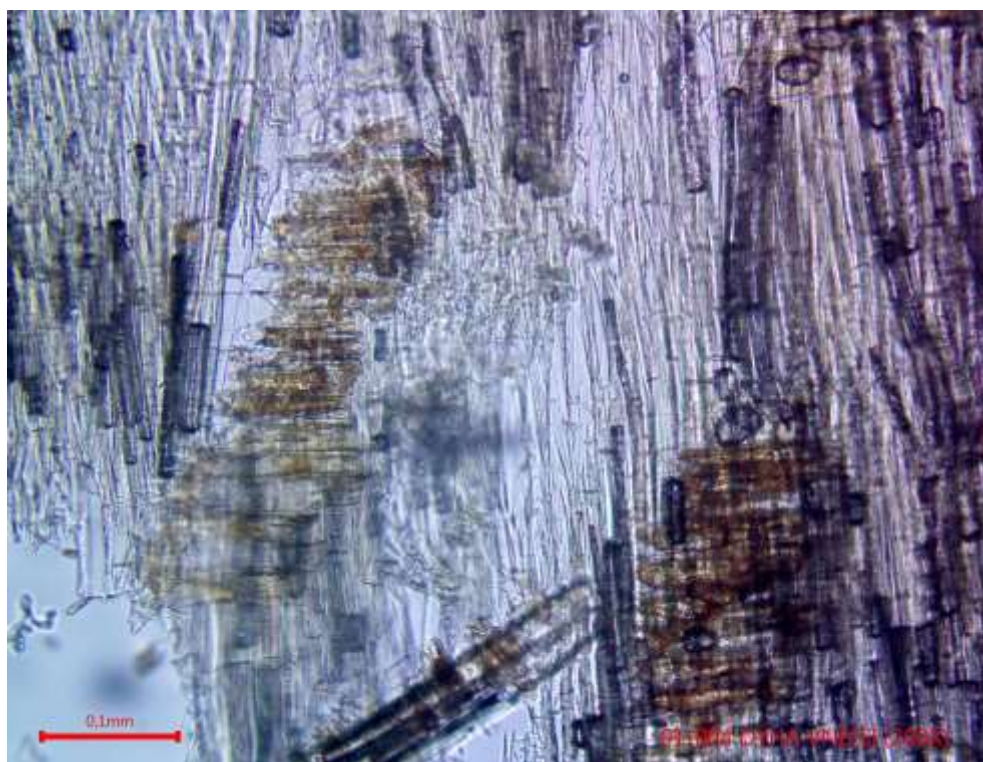
Odběrová mapa skříně



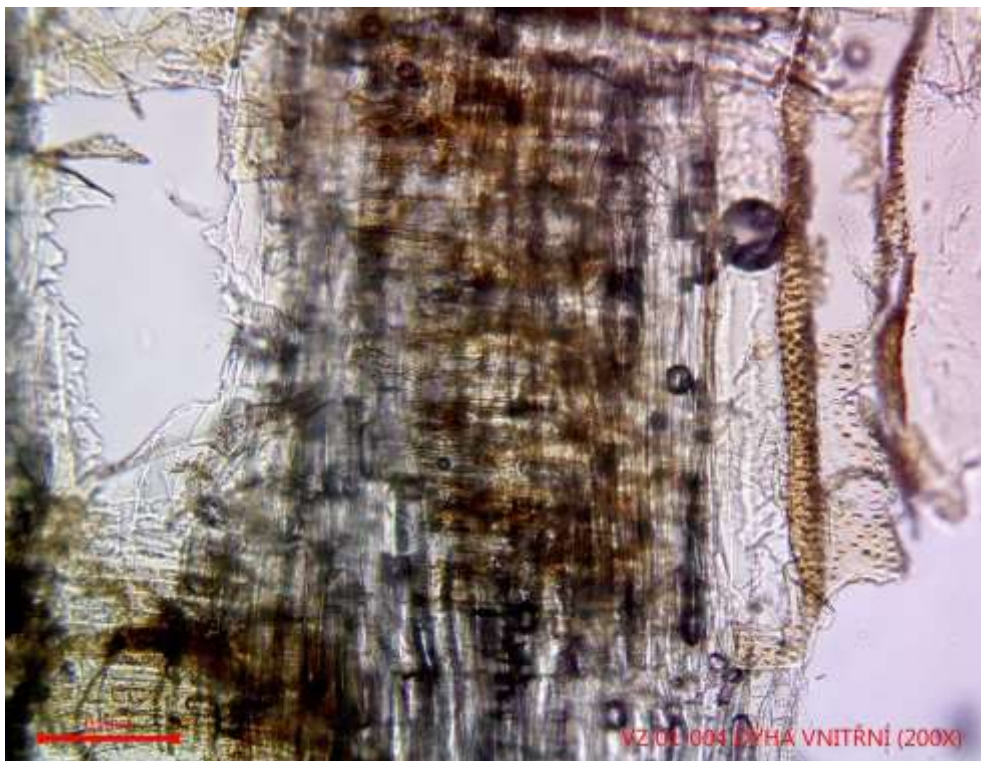
Odběrová místa



Mikroskopie, 01-004 dveře
- výplň, radiální řez, smrk

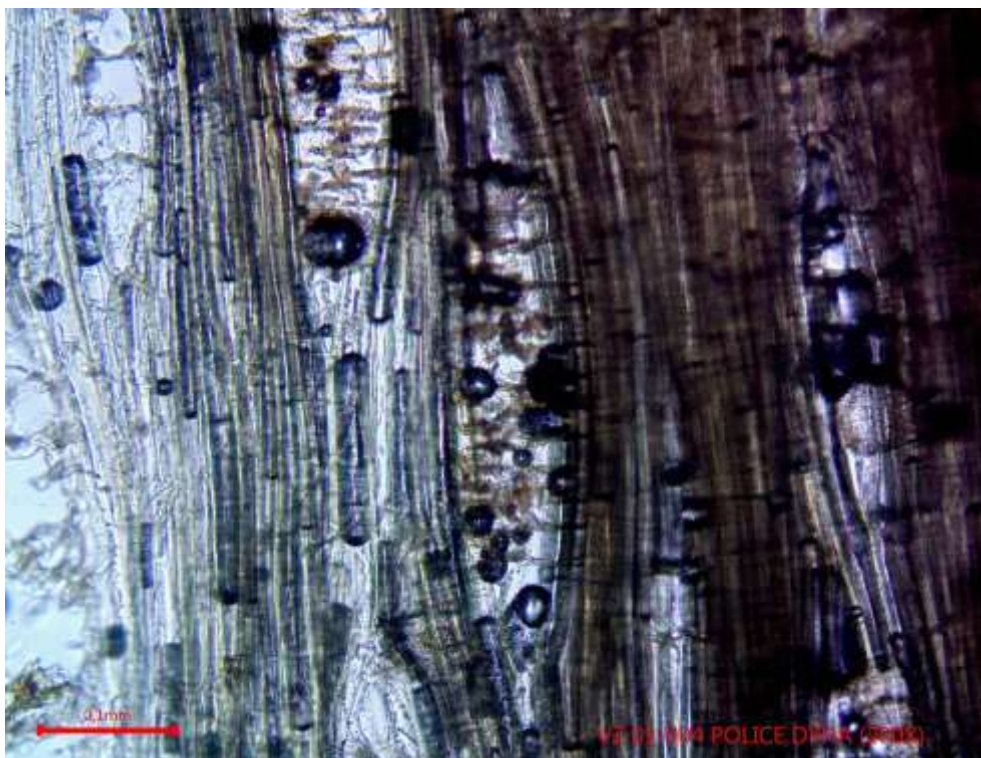


Mikroskopie, 01-004 dýha vnější
- radiální řez, exotická dřevina, pravděpodobně okoume



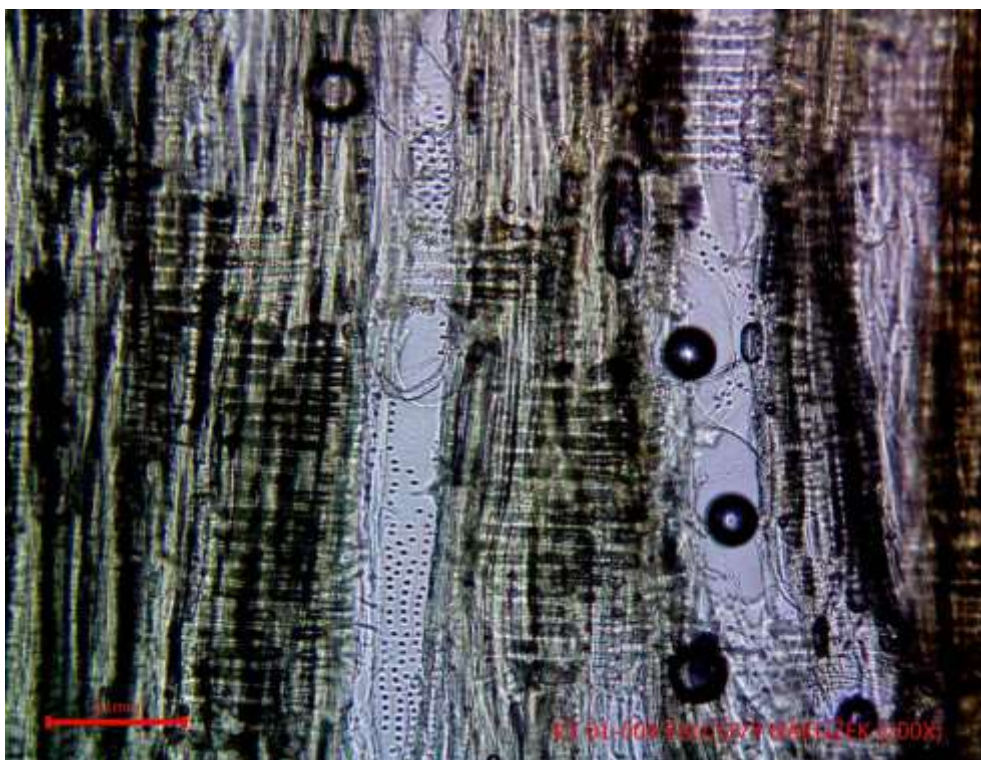
Mikroskopie, 01-004 dýha vnitřní

- *radiální řez, exotická dřevina, pravděpodobně okoume*

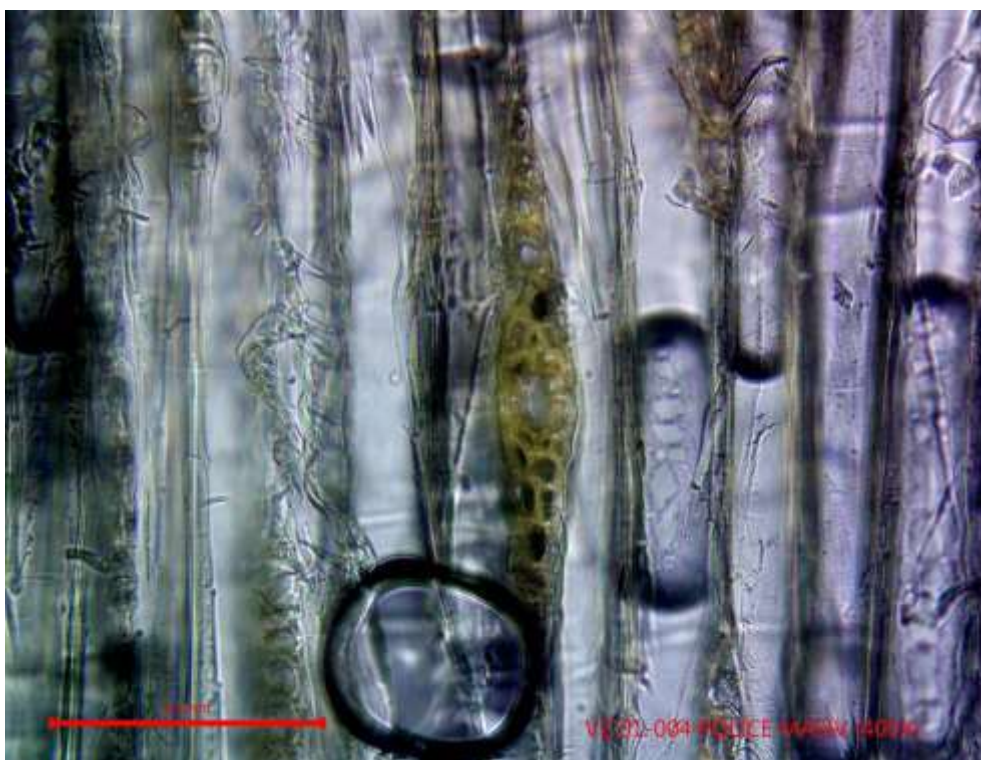


Mikroskopie, 01-004 police dýha

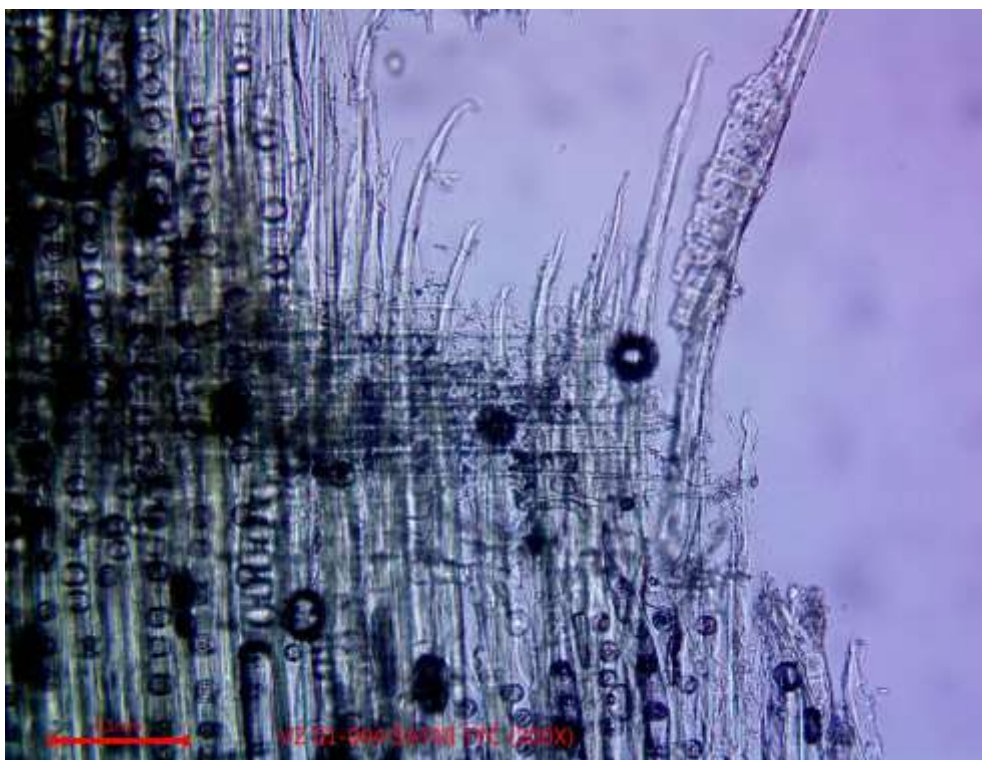
- *tangenciální řez, exotická dřevina, pravděpodobně okoume*



Mikroskopie, 01-004 falcový náklížek
- radiální řez, buk

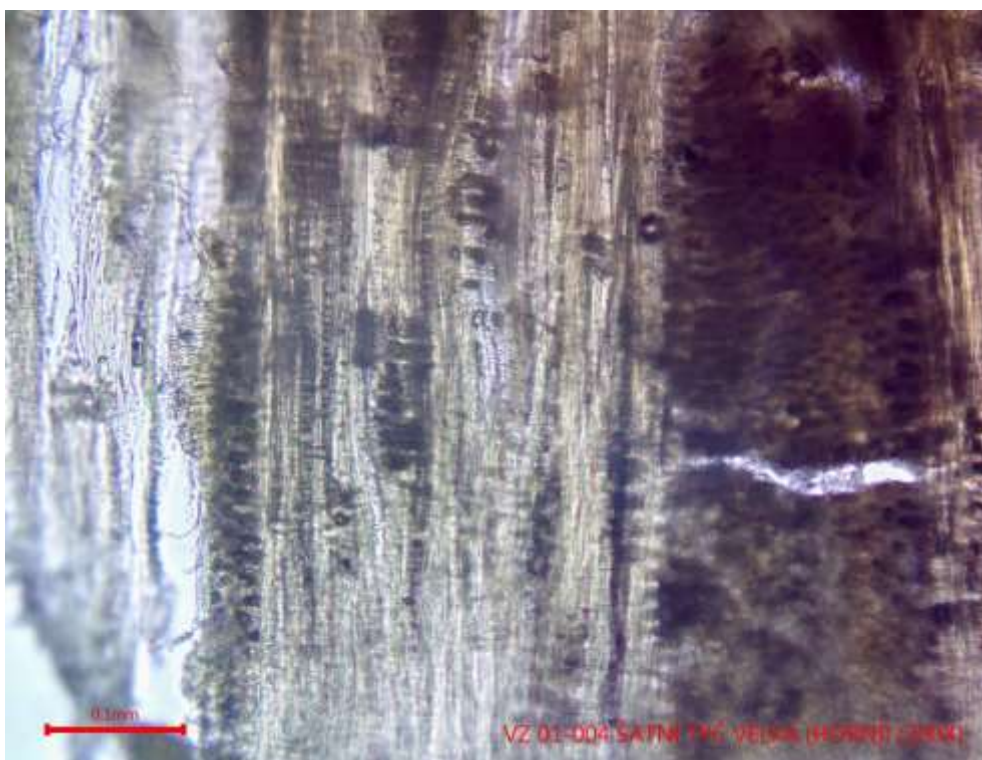


Mikroskopie, 01-004 police masiv
- tangenciální řez, výrazný dřevový paprsek s pryskyřičným kanálkem, smrk



Mikroskopie, 01-004 šatní tyč

- radiální řez, piceoidní ztenčeniny v křížovém poli, smrk



Mikroskopie, 01-004 šatní tyč velká

- tangenciální řez, výrazný mnohovrstevný dřevový paprsek a přítomnost jednořadých dřevových prasků potvrzují vizuální identifikaci. Jde o buk.

5.2. Průzkum povrchových úprav

5.2.1. Průzkum pod UV světlem



Pravý spodní segment

- *rozdílná fluorescence uvnitř skříně a z vnitřní strany dvířek*



Šatní skříň

- modrá fluorescence v exponované oblasti okolo úchytek

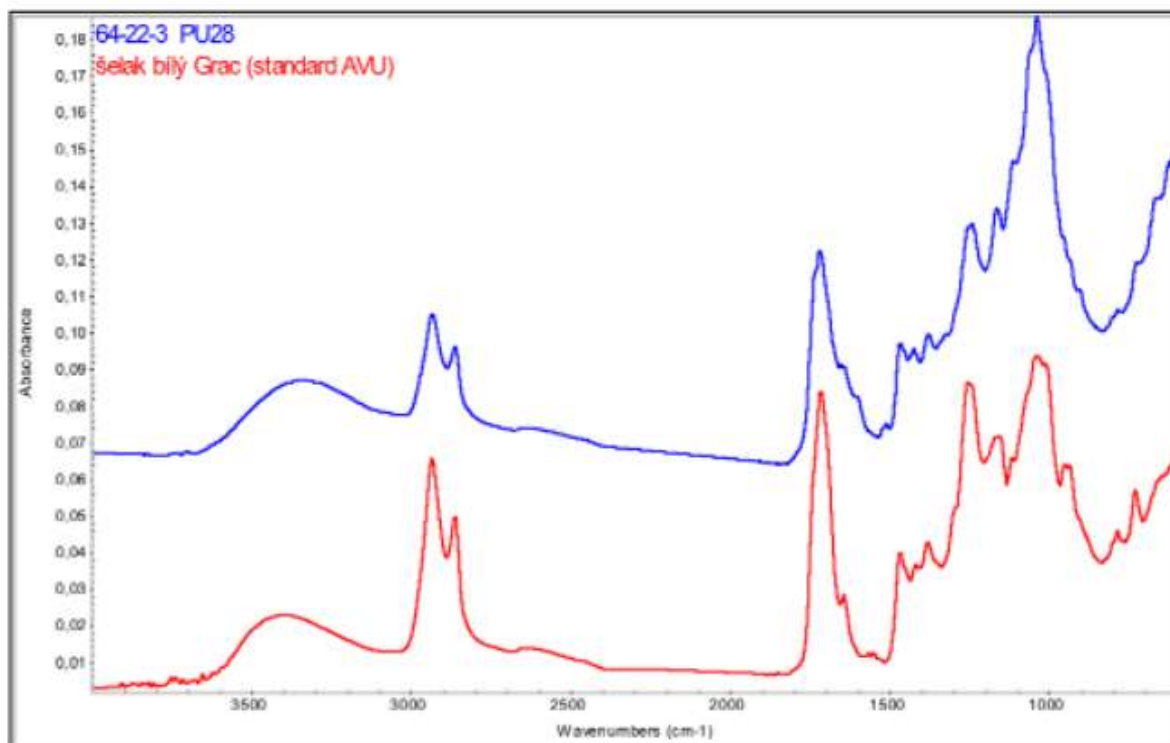
5.2.2. FTIR spektrometrie

Spektrum povrchové úpravy v porovnání se spektrem šelaku.

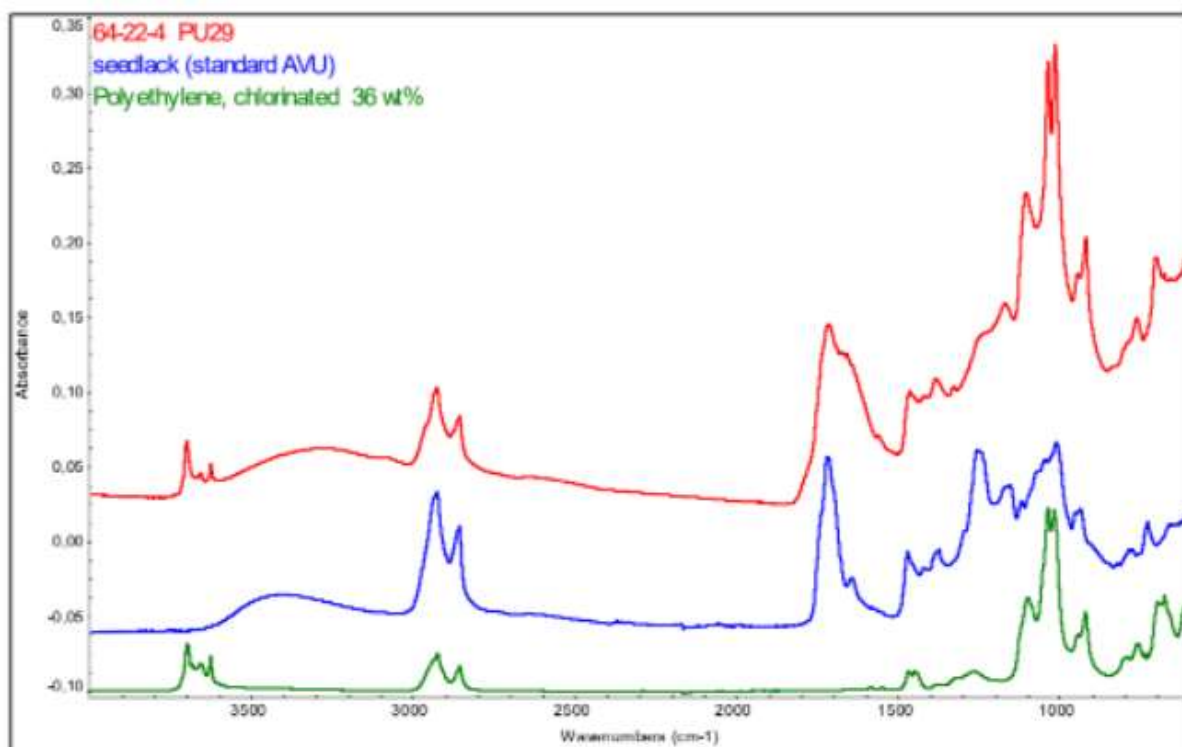
Politura vzorku PU28 je šelaková.

Politura vzorku PU29 je šelaková a kromě šelaku obsahuje i minerální pigment na bázi aluminosilikátu (hlinku, okr).

Analýzu provedlo oddělení preventivní konzervace Národního technického muzea.



Spektrum vzorku PU28



Spektrum vzorku PU29



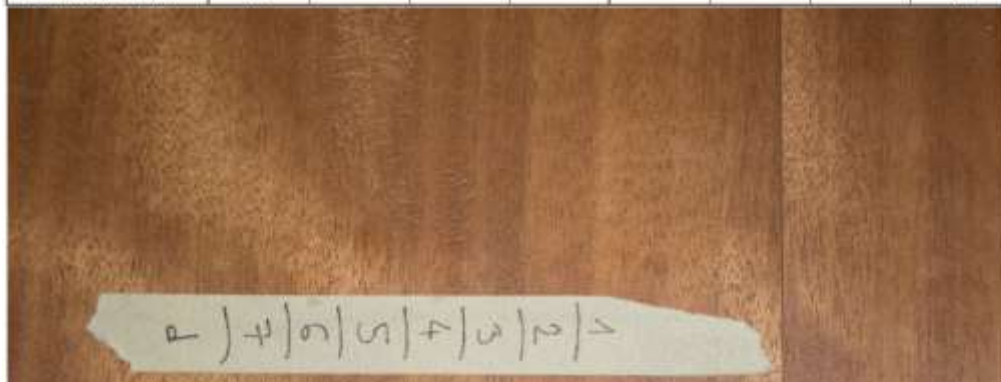
Místa odběru vzorků



Mapa odběru vzorků pro FTIR spektrometrii

5.2.3. Zkoušky rozpustnosti

Rozpouštědlo	Označení vzorku		D (šatní skříň ve vstupní hale)								Výsledek na vatových tyčinkách
	Popis lokace		Pravý dílec, pravá dolní dvířka, vpravo dole								
	čištění				rozpouštění						
	dobře	středně	špatně	nic	dobře	středně	špatně	nic			
1. voda	X								X		
2. ethanol	X								X		
3. aceton	X								X		
4. ředidlo C6000	X								X		
5. terpentýn	X								X		
6. toluen	X								X		
7. technický benzín	X								X		



Zkouška rozpustnosti

- ani jedním rozpouštědlem není zcela průkazná a reakce je slabá ve všech případech.

5.3. XRF spektrometrie

Místo analýzy – plech v pravé horní skříni.

Analýza prokázala přítomnost těchto kovů:

Zinek 98,5 %

Olovo 1,2 %

Použitý přístroj: ruční spektrometr Innov-X Delta

Analýzu provedli: Mgr. Karel Rapouch, Mgr. Lukáš Foret, DiS. – Metodické centrum konzervace Technického muzea v Brně



Místo analýzy spektroskopie

6. Návrh na postup restaurování

Cílem restaurátorského zásahu je zachovat co největší množství původních materiálů a citlivě doplnit chybějící materiál.

- Kompletní demontáž a transport na dílnu.
- Očištění demineralizovanou vodou a pH neutrálním tenzidem (Syntapon L, Dehypon. koncentrace <1%).
- Fixace odlepených dřív (kostní a kožní teplý klij).
- Doplnění chybějících dřív (analogické dřeviny, textury a řezu).
- Doplnění vyštípnutého materiálu vysazením.
- Tmelení a retušování drobných esteticky, rušivých poškození (tvrdé a měkké voskové tmely, akrylové tmely, akrylové a vodové retušovací barvy).
- Čištění a barevná korekce esteticky rušivých skvrn.
- Čištění, stabilizace a fixace kovových prvků na základě doporučení odborného pracoviště zaměřeného na restaurování kovů.
- Výroba nových klíčů.
- Zprovoznění zámků.
- Doplnění chybějících šatních tyčí.
- Doplnění chybějících polic v závislosti na architektonickém řešení úpravy interiéru.
- Doplnění tyčí na uložení bot v závislosti na architektonickém řešení úpravy interiéru.
- Doplnění chybějící úchyty na vnitřní dvířka dle vzoru dřevěných soustružených úchytek na jiných kusech nábytku.
- Doplnění zrcadla v závislosti na architektonickém řešení úpravy interiéru.
- Oprava stávajících úchytek a zámků.
- Regenerace a doplnění povrchové úpravy (šelak bezbarvý čištěný bez vosku).
- Transport a montáž.